

**Административный регламент
предоставления муниципальной услуги
«Предоставление согласия на перевод земельного участка из одной категории
в другую»**

Раздел I. Общие положения

Предмет регулирования

Административный регламент «Предоставление согласия на перевод земельного участка из одной категории в другую» (далее – административный регламент) устанавливает сроки и последовательность административных процедур и административных действий муниципального образования «Шебалинский район» по предоставлению данной услуги.

Круг заявителей

Заявителями на предоставление муниципальной услуги могут выступать физические лица или юридические лица, а так же их законные представители (лица, действующие на основании доверенности), обратившиеся в соответствующий орган местного самоуправления или МФЦ (далее - Заявитель).

**Требования к порядку информирования о предоставлении муниципальной
услуги**

Порядок информирования о предоставлении муниципальной услуги

Местонахождение отдела по управлению муниципальным имуществом администрации муниципального образования «Шебалинский район»: 649220, Республика Алтай, Шебалинский район, с. Шебалино, ул. Советская, 19;

МФЦ - 649220, Республика Алтай, Шебалинский район, с. Шебалино, ул. Советская, 60;

График работы: Отдела по управлению муниципальным имуществом администрации муниципального образования «Шебалинский район»: понедельник – пятница, 9-00 – 18-00, перерыв с 13-00 до 14-00;

МФЦ: понедельник – пятница, 9-00 – 17-00 без перерыва.

Контактные телефоны: 8(388 49)22 1 73, 8(388 49)22 2 38, 8(388 49)22 1 71.

Адрес официального сайта администрации муниципального образования «Шебалинский район»: shebalino-altai.ru

По вопросам получения муниципальной услуги можно получить консультацию путем непосредственного обращения в отделе по управлению муниципальным имуществом администрации муниципального образования «Шебалинский район», по телефону и по электронной почте, в средствах СМИ.

Индивидуальное устное информирование осуществляется специалистами отдела по управлению муниципальным имуществом администрации муниципального образования «Шебалинский район», при обращении лично или по телефону.

При ответах на телефонные звонки и личные обращения специалисты отдела по управлению муниципальным имуществом администрации муниципального образования

«Шебалинский район» подробно, в вежливой (корректной) форме информируют обратившихся лиц по интересующим вопросам.

Информация по вопросам предоставления муниципальной услуги является открытой и предоставляется путем:

1) размещения на официальном сайте администрации муниципального образования «Шебалинский район».

2) размещения на Региональном портале государственных и муниципальных услуг Республики Алтай: <http://алтай-госуслуги.рф> (Далее - Портал);

3) проведения консультаций специалистом отдела по управлению муниципальным имуществом администрации муниципального образования «Шебалинский район» при личном обращении;

4) использования средств телефонной связи;

5) размещения на информационном стенде, расположенном в помещении администрации муниципального образования «Шебалинский район».

На информационных стендах в помещениях администрации муниципального образования «Шебалинский район» размещается следующая информация:

1) извлечения из нормативных правовых актов Российской Федерации, устанавливающих порядок и условия предоставления муниципальной услуги;

2) блок-схема предоставления муниципальной услуги согласно приложению № 1 к настоящему административному регламенту;

3) график приема граждан по личным вопросам главой администрации муниципального образования «Шебалинский район».

4) порядок получения гражданами консультаций;

5) перечень документов, необходимых для предоставления услуги, и источники получения данных документов (орган, организация и их местонахождение);

6) порядок обжалования действий (бездействий) и решений, осуществляемых и принимаемых в ходе предоставления муниципальной услуги.

В случае наличия соглашения о взаимодействии между Автономным учреждением Республики Алтай «Многофункциональный центр обеспечения предоставления государственных и муниципальных услуг» и администрацией муниципального образования «Шебалинский район», информацию по вопросам предоставления муниципальной услуги в части приема заявления и документов в МФЦ заявитель может получить:

а) по адресу - 649220, Республика Алтай, Шебалинский район, с. Шебалино, ул. Советская, 60;

б) по телефонам - 8(38849)21244,

в) по электронной почте - mfc-shebalino@mail.ru

График работы МФЦ:

понедельник - пятница: с 9.00 до 17.00 часов без перерыва, суббота: с 9.00 до 13.00 часов.

Раздел II. Стандарт предоставления муниципальной услуги

Наименование муниципальной услуги

Наименование муниципальной услуги: «Предоставление согласия на перевод земельного участка из одной категории в другую».

Наименование органа, предоставляющего муниципальную услугу

Муниципальная услуга предоставляется администрацией муниципального образования «Шебалинский район». Непосредственное предоставление муниципальной услуги осуществляет отдел по управлению муниципальным имуществом администрации муниципального образования «Шебалинский район».

Описание результата предоставления муниципальной услуги

Конечным результатом предоставления муниципальной услуги является один из нижеуказанных документов:

- письменное согласие ОМСУ на перевод земельного участка из одной категории в другую;
- письменное уведомление об отказе в предоставлении согласия на перевод земельного участка из одной категории в другую.

Срок предоставления муниципальной услуги

Сроки предоставления муниципальной услуги:

Максимальный срок предоставления муниципальной услуги составляет 30 календарных дней.

Перечень нормативных правовых актов, регулирующих отношения, возникающие в связи с предоставлением муниципальной услуги, с указанием их реквизитов и источников официального опубликования

Предоставление муниципальной услуги осуществляется в соответствии со следующими правовыми актами:

- Гражданский кодекс Российской Федерации от 30 ноября 1994 года № 51-ФЗ («Российская газета» от 8 декабря 1994г. № 238-239, в Собрании законодательства Российской Федерации от 5 декабря 1994г. № 32 ст.3301);

- Земельный кодекс Российской Федерации от 25 октября 2001г. № 136-ФЗ («Российская газета» от 30 октября 2001г. № 211-212, «Парламентская газета» от 30 октября 2001г. № 204-205, в Собрании законодательства Российской Федерации от 29 октября 2001г. № 44 ст.4147);

- Федеральный закон от 25 октября 2001 г. № 137-ФЗ «О введении в действие Земельного Кодекса Российской Федерации» (Собрание законодательства Российской Федерации, 2001, № 31, ст. 4148);

- Федеральным законом Российской Федерации от 24 июля 2002 г. № 101-ФЗ «Об обороте земель сельскохозяйственного назначения» (Собрание законодательства Российской Федерации, 2002, № 30, ст. 3018);

- Федеральным законом от 11 июня 2003 г. № 74-ФЗ «О крестьянском (фермерском) хозяйстве» (Собрание законодательства Российской Федерации, 2003, № 24, ст. 2249);

- Федеральный закон от 6 октября 2003 года № 131-ФЗ «Об общих принципах организации местного самоуправления в Российской Федерации» («Российская газета» от 8 октября 2003г. № 202, «Парламентская газета» от 8 октября 2003г. № 186, Собрание законодательства Российской Федерации от 6 октября 2003г. № 40 ст.3822);

- Федеральный закон от 9 февраля 2009 г. № 8-ФЗ «Об обеспечении доступа к информации о деятельности государственных органов и органов местного

самоуправления» («Парламентская газета» от 13 февраля 2009г. № 8, «Российская газета» от 13 февраля 2009г. № 25, Собрание законодательства Российской Федерации от 16 февраля 2009г. № 7 ст.776);

- Федеральный закон от 27 июля 2010 г. № 210-ФЗ «Об организации предоставления государственных и муниципальных услуг» («Российская газета» от 30 июля 2010г. № 168, Собрание законодательства Российской Федерации от 2 августа 2010 г. № 31 ст.4179);

- Федеральный закон от 21 июля 1997 года № 122-ФЗ «О государственной регистрации прав на недвижимое имущество и сделок с ним (Собрание законодательства РФ", 27.12.2004 ним» (Собрание законодательства Российской Федерации 2005, № 1, ст. 17 «Российская газета»;

- Федеральный закон от 24 июля 2007 года № 221-ФЗ «О государственном кадастре недвижимости» (Собрание законодательства Российской Федерации 2005, № 1 ст. 16, «Российская газета»);

- Федеральный закон от 21.12.2004 № 172-ФЗ «О переводе земель или земельных участков из одной категории в другую») (ред. от 19.07.2011, № 52 (часть 1), ст. 5276, «Парламентская газета», № 244, 28.12.2004, «Российская газета», № 290, 30.12.2004).

Исчерпывающий перечень документов, необходимых в соответствии с нормативными правовыми актами для предоставления муниципальной услуги и услуг, которые являются необходимыми и обязательными для предоставления муниципальной услуги, подлежащих представлению заявителем, способы их получения заявителем, в том числе в электронной форме

Муниципальная услуга предоставляется при поступлении в администрацию муниципального образования «Шебалинский район» следующих документов:

- заявление;
- копия документа, удостоверяющего личность заявителя (заявителей), являющегося физическим лицом или индивидуальным предпринимателем, либо личность законного представителя физического лица или индивидуального предпринимателя;
- копия документа, удостоверяющего права (полномочия) представителя физического или юридического лица, если с заявлением обращается законный представитель заявителя (заявителей);
- правоустанавливающие документы на земельный участок.
-

Исчерпывающий перечень документов, необходимых в соответствии с нормативными правовыми актами для предоставления муниципальной услуги, которые находятся в распоряжении государственных органов, органов местного самоуправления и иных органов, участвующих в предоставлении муниципальных услуг, и которые заявитель вправе представить, а также способы их получения заявителями, в том числе в электронной форме

Предоставления дополнительных документов, необходимых для предоставления муниципальной услуги, которые находятся в распоряжении государственных органов, органов местного самоуправления и иных органов, не требуется.

Администрация муниципального образования «Шебалинский район» не вправе требовать от заявителя:

- представления документов и информации или осуществления действий, представление или осуществление которых не предусмотрено нормативными правовыми актами, регулирующими отношения, возникающие в связи с предоставлением муниципальной услуги;

- осуществления действий, в том числе согласований, необходимых для получения муниципальной услуги и связанных с обращением в иные государственные органы, органы местного самоуправления, организации, за исключением получения услуг и получения документов и информации, предоставляемых в результате предоставления необходимых и обязательных услуг.

- За заявителем остается право по собственной инициативе предоставить документы, необходимые для предоставления муниципальной услуги.

Исчерпывающий перечень оснований для отказа в приеме документов, необходимых для предоставления муниципальной услуги

Основания для отказа в приеме документов, необходимых для предоставления муниципальной услуги не установлены.

Исчерпывающий перечень оснований для отказа в предоставлении муниципальной услуги

Заявителю может быть отказано в предоставлении муниципальной услуги по следующим основаниям:

- с заявлением обратилось ненадлежащее лицо;
- недостоверность предоставленных сведений;
- тексты документов написаны неразборчиво, без указания фамилии, имени и отчества, подписи заявителя, адреса его места жительства или написаны не полностью, в документах есть подчистки, приписки, зачеркнутые слова и иные не оговоренные исправления, разночтения в предоставленных документах;
- документы исполнены карандашом;
- документы имеют серьезные повреждения, наличие которых не позволяют однозначно истолковать их содержание;
- непредставление или неполное представление документов, необходимых для получения услуги.

Перечень услуг, которые являются необходимыми и обязательными для предоставления муниципальной услуги, в том числе сведения о документе (документах), выдаваемом (выдаваемых) организациями, участвующими в предоставлении муниципальной услуги

Услуги, которые являются необходимыми и обязательными для предоставления муниципальной услуги, не предусмотрены.

Порядок, размер и основания взимания государственной пошлины или иной платы, взимаемой за предоставление муниципальной услуги

Плата за предоставление муниципальной услуги в соответствии с действующим законодательством Российской Федерации не предусмотрена.

Порядок, размер и основания взимания платы за предоставление услуг, которые являются необходимыми и обязательными для предоставления муниципальной услуги

Плата за предоставление услуг, которые являются необходимыми и обязательными для предоставления муниципальной услуги, в соответствии с действующим законодательством Российской Федерации не предусмотрена.

Максимальный срок ожидания в очереди при подаче запроса о предоставлении муниципальной услуги и при получении результата предоставления муниципальной услуги

Срок ожидания в очереди при подаче заявления и при получении результата предоставления муниципальной услуги составляет 15 минут.

Срок регистрации запроса заявителя о предоставлении муниципальной услуги, в том числе в электронной форме

Регистрация представленных заявлений и документов производится должностными лицами, ответственными за прием документов, в момент поступления.

Требования к местам предоставления муниципальной услуги

Муниципальная услуга предоставляется в здании администрации муниципального образования «Шебалинский район» Центральный вход здания оборудован вывеской, содержащей информацию о наименовании.

На территории, прилегающей к зданию, предусмотрены места для парковки автотранспортных средств. Доступ для граждан к парковочным местам является бесплатным.

Территория здания администрации муниципального образования «Шебалинский район» оборудована пандусами для доступа граждан с ограниченными возможностями. Муниципальная услуга предоставляется специалистами администрации муниципального образования «Шебалинский район» в кабинетах, расположенных в здании.

Данные кабинеты соответствуют санитарно-эпидемиологическим правилам и нормативам и оборудованы противопожарной системой и средствами пожаротушения.

Рабочее место специалистов администрации муниципального образования «Шебалинский район» оборудовано телефоном, персональным компьютером с возможностью доступа к необходимым информационным базам данных, печатающим устройством.

При организации рабочих мест предусмотрена возможность свободного входа и выхода из помещения.

Информация по вопросам предоставления муниципальной услуги с образцами заявлений, нормативно-правовых актов размещена на информационном стенде, расположенном в помещении администрации муниципального образования «Шебалинский район».

Места ожидания оборудуются стульями, столами, обеспечиваются канцелярскими принадлежностями для написания письменных обращений, информационными стендами.

Вход и передвижение по помещениям, в которых проводится личный прием, не должны создавать затруднений для лиц с ограниченными возможностями здоровья (наличие пандусов).

Показатели доступности и качества муниципальной услуги, в том числе количество взаимодействий заявителя с должностными лицами при предоставлении муниципальной услуги и их продолжительность, возможность получения муниципальной услуги в многофункциональном центре предоставления государственных и муниципальных услуг, возможность получения информации о ходе предоставления муниципальной услуги, в том числе с использованием информационно-коммуникационных технологий

Показателями доступности муниципальной услуги являются:

- наличие полной и понятной информации о местах, порядке и сроках предоставления муниципальной услуги на Едином портале государственных и муниципальных услуг, в многофункциональном центре предоставления государственных и муниципальных услуг, на сайте муниципального образования «Шебалинский район» и в средствах массовой информации;
- наличие необходимого и достаточного количества муниципальных гражданских служащих, а также помещений, в которых осуществляются прием документов от заявителей (их представителей), в целях соблюдения установленных административным регламентом сроков предоставления муниципальной услуги;
- предоставление возможности получения муниципальной услуги в многофункциональном центре предоставления государственных и муниципальных услуг (при наличии филиала в Шебалинском районе);
- предоставление возможности подачи заявления о предоставлении муниципальной услуги и документов (содержащихся в них сведений), необходимых для предоставления муниципальной услуги, в форме электронного документа;
- предоставление возможности получения информации о ходе предоставления муниципальной услуги, в том числе с использованием информационно-коммуникационных технологий.

Показателями качества оказания муниципальной услуги являются:

- удовлетворенность заявителей качеством муниципальной услуги;
- полнота, актуальность и достоверность информации о порядке предоставления муниципальной услуги, в том числе в электронной форме;
- наглядность форм размещаемой информации о порядке предоставления муниципальной услуги;
- соблюдение сроков предоставления муниципальной услуги и сроков выполнения административных процедур при предоставлении муниципальной услуги;
- отсутствие очередей при приеме документов от заявителей (их представителей);
- отсутствие обоснованных жалоб на действия (бездействие) муниципальных гражданских служащих;
- отсутствие обоснованных жалоб на некорректное, невнимательное отношение муниципальных гражданских служащих к заявителям (их представителям).

Взаимодействие заявителя со специалистами администрации муниципального образования «Шебалинский район», МФЦ, должностными лицами Министерства осуществляется при личном обращении заявителя:

- при подаче документов, необходимых для предоставления муниципальной услуги;
 - за получением результата предоставления муниципальной услуги.
- Продолжительность взаимодействия заявителя со специалистами администрации муниципального образования «Шебалинский район», МФЦ при предоставлении муниципальной услуги составляет:
- при подаче документов, указанных в пунктах 9, 10 настоящего административного регламента, необходимых для предоставления муниципальной услуги, от 5 до 15 минут;
 - при получении результата предоставления муниципальной услуги не более 15 минут.

Иные требования, в том числе учитывающие особенности предоставления муниципальных услуг в многофункциональных центрах и особенности предоставления муниципальных услуг в электронной форме

Предоставление муниципальной услуги может быть организовано на базе многофункциональных центров предоставления государственных и муниципальных услуг.

Для получения муниципальной услуги заявителям предоставляется возможность представить заявление о предоставлении муниципальной услуги и документы (содержащиеся в них сведения), необходимые для предоставления муниципальной услуги, в форме электронного документа через Региональный портал государственных и муниципальных услуг Республики Алтай путем заполнения специальной интерактивной формы (с предоставлением возможности автоматической идентификации (нумерации) обращений; использования личного кабинета для обеспечения однозначной и конфиденциальной доставки промежуточных сообщений и ответа заявителю в электронном виде).

Заявителям обеспечивается возможность получения информации о предоставляемой муниципальной услуге на Региональном портале государственных и муниципальных услуг Республики Алтай.

Для заявителей обеспечивается возможность осуществлять с использованием Портала получение сведений о ходе выполнения запроса о предоставлении муниципальной услуги.

При направлении заявления и документов (содержащихся в них сведений) в форме электронных документов, обеспечивается возможность направления заявителю сообщения в электронном виде, подтверждающего их прием и регистрацию.

Раздел III. Состав, последовательность и сроки выполнения административных процедур, требования к порядку их исполнения, в том числе особенности выполнения административных процедур в электронной форме

Оказание муниципальной услуги включает в себя следующие административные процедуры, представленные в виде блок-схемы в Приложении № 1 к настоящему Регламенту:

- прием и регистрация заявления по предоставлению согласия на перевод земельного участка из одной категории в другую;
- принятие решения о предоставлении согласия на перевод земельного участка из одной категории в другую (об отказе в предоставлении).

- Прием и регистрация заявления по предоставлению согласия на перевод земельного участка из одной категории в другую;

Заявитель может представить заявление и документы следующими способами:

- лично или через МФЦ (при обращении через МФЦ);
- направить по почте;
- отправить на электронную почту;
- обратиться через Региональный портал государственных и муниципальных услуг Республики Алтай.

В случае обращения заявителя через МФЦ, специалист МФЦ принимает документы от заявителя, регистрирует их в информационной системе (системе), система автоматически определяет недостающие документы, и специалист МФЦ запрашивает их по каналам межведомственного взаимодействия. После получения полного пакета документов в течение 3 рабочих дней, специалист МФЦ подшивает их и отправляет

курьером специалисту отдела по управлению муниципальным имуществом администрации. Специалист отдела по управлению муниципальным имуществом администрации принимает заявление и пакет документов из МФЦ и регистрирует их в информационной системе (системе). Далее работа с документами проходит аналогично случаю очной (личной) подачи заявления.

В случае подачи заявки при личном обращении заявителя, по почте прием документов осуществляет специалист, ответственный за прием документов и принимает заявление и пакет документов от заявителя и регистрирует их в системе.

При установлении системой факта отсутствия необходимых к предоставлению заявителем лично документов, системой автоматически формируется уведомление о недостаточности пакета документов.

В случае подачи заявки через Портал комплектность пакета документов, необходимых к предоставлению заявителем лично, проверяется системой. При обращении заявителя через Портал, система регистрирует заявку автоматически, системой формируется подтверждение о регистрации пакета документов и отправляется в личный кабинет заявителя. При установлении факта отсутствия документов, необходимых к предоставлению заявителем лично, системой автоматически формируется уведомление о недостаточности пакета документов и отправляется в личный кабинет заявителя.

При регистрации заявления в системе определяется точная дата и время регистрации, номер регистрации.

Результатом административной процедуры является прием и регистрация документов, представленных заявителем.

Исполнение процедуры приема и регистрации осуществляется в течение одного дня со дня обращения заявителя в уполномоченный орган с заявлением.

Принятие решения о предоставлении согласия на перевод земельного участка из одной категории в другую (об отказе в предоставлении).

После регистрации заявления в системе, заявление направляется на визирование главе муниципального образования, который направляет указанное заявления должностному лицу уполномоченного органа. После этого должностное лицо уполномоченного органа определяет ответственного исполнителя для принятия решения о предоставлении согласия на перевод земельного участка из одной категории в другую – специалиста отдела по управлению муниципальным имуществом администрации

После поступления заявления и пакета документов специалисту отдела по управлению муниципальным имуществом администрации муниципального образования «Шебалинский район», система автоматически определяет недостающие документы, и специалист отдела по управлению муниципальным имуществом администрации муниципального образования «Шебалинский район» запрашивает их по каналам межведомственного взаимодействия.

Специалист отдела по управлению муниципальным имуществом администрации муниципального образования «Шебалинский район» рассматривает пакет документов заявителя. В случае если были выявлены основания для отказа в предоставлении услуги, формируется уведомление об отказе в предоставлении муниципальной услуги, которое направляется заявителю способом, указанным в заявлении. В случае если специалист отдела по управлению муниципальным имуществом администрации муниципального образования «Шебалинский район» не выявил оснований для отказа в предоставлении услуги, он осуществляет подготовку одного из результатов предоставления

муниципальной услуги, которое направляется заявителю способом, указанном в заявлении.

Раздел IV. Формы контроля за исполнением административного регламента

Порядок осуществления текущего контроля за соблюдением и исполнением ответственными должностными лицами положений административного регламента и иных нормативных правовых актов, устанавливающих требования к исполнению муниципальной услуги, а также принятием решений ответственными лицами

Текущий контроль надлежащего исполнения служебных обязанностей, совершения противоправных действий (бездействия) при предоставлении муниципальной услуги, соблюдении процедур предоставления муниципальной услуги (далее – текущий контроль) осуществляется руководителем главой района МО «Шебалинский район».

Текущий контроль осуществляется путем проверок соблюдения и исполнения специалистами отдела по управлению муниципальным имуществом администрации муниципального образования «Шебалинский район» положений настоящего административного регламента, иных нормативных правовых актов Российской Федерации и Республики Алтай.

Отдел по управлению муниципальным имуществом администрации муниципального образования «Шебалинский район» осуществляет контроль полноты и качества предоставления муниципальной услуги.

Контроль за полнотой и качеством предоставления государственной услуги включает в себя проведение проверок, выявление и устранение нарушений прав Заявителей, рассмотрение, принятие решений и подготовку ответов на жалобы Заявителей на решения, действия (бездействия) должностных лиц.

Проверки могут быть плановыми (осуществляться на основании годовых планов работы отдела по управлению муниципальным имуществом администрации муниципального образования «Шебалинский район») и внеплановыми. Проверка может проводиться по конкретному заявлению.

По результатам проведенных проверок, в случае выявления нарушений прав Заявителя, к виновным лицам применяются меры ответственности в порядке, установленном законодательством Российской Федерации.

Порядок и периодичность осуществления плановых и внеплановых проверок полноты и качества исполнения муниципальной услуги, в том числе порядок и формы контроля за полнотой и качеством исполнения муниципальной услуги

Контроль за полнотой и качеством предоставления муниципальной услуги осуществляется в форме проведения проверок.

Проверки могут быть плановыми и внеплановыми. Порядок и периодичность осуществления плановых проверок устанавливается планом работы отдела по управлению муниципальным имуществом администрации муниципального образования «Шебалинский район». При проверке могут рассматриваться все вопросы, связанные с предоставлением муниципальной услуги (комплексные проверки), или отдельный вопрос, связанный с предоставлением муниципальной услуги (тематические проверки). Проверка также может проводиться по конкретному обращению (жалобе) заявителя.

Внеплановые проверки проводятся в связи с проверкой устранения ранее выявленных нарушений Административного регламента, а также в случае получения обращений (жалоб) заявителей на действия (бездействие) должностных лиц отдела по управлению

муниципальным имуществом администрации муниципального образования «Шебалинский район», ответственного за предоставление муниципальной услуги.

**Ответственность должностных лиц органа местного самоуправления
Республики Алтай за решения и действия (бездействие), принимаемые
(осуществляемые) в ходе исполнения муниципальной услуги**

По результатам проведенных проверок, в случае выявления нарушений соблюдения положений административного регламента, виновные должностные лица отдела по управлению муниципальным имуществом администрации муниципального образования «Шебалинский район» несут персональную ответственность за решения и действия (бездействие), принимаемые в ходе предоставления муниципальной услуги.

Персональная ответственность должностных лиц отдела по управлению муниципальным имуществом администрации муниципального образования «Шебалинский район» закрепляется в должностных регламентах в соответствии с требованиями законодательства.

**Положения, характеризующие требования к порядку и формам контроля за
исполнением муниципальной услуги, в том числе со стороны граждан, их
объединений и организаций**

Граждане, их объединения и организации в случае выявления фактов нарушения порядка предоставления муниципальной услуги или ненадлежащего исполнения настоящего административного регламента вправе обратиться с жалобой в отдел по управлению муниципальным имуществом администрации муниципального образования «Шебалинский район»

По результатам проведенных проверок, в случае выявления нарушений прав заявителей при исполнении настоящего административного регламента, осуществляется привлечение виновных в нарушении специалистов (должностного лица) к дисциплинарной ответственности в порядке, установленном законодательством Российской Федерации.

При привлечении к ответственности виновных в нарушении законодательства Российской Федерации, Республики Алтай специалистов (должностного лица) по результатам внеплановой проверки лицам, по обращениям которых проводилась проверка, сообщается в письменной форме о принятых мерах в течение 10 дней со дня принятия таких мер.

**Раздел V. Досудебный (внесудебный) порядок обжалования решений и
действий (бездействия) органа, предоставляющего муниципальную услугу,
действий (бездействия) муниципальных служащих, ответственных за
предоставление муниципальной услуги**

Заявители вправе обжаловать в досудебном (внесудебном) порядке решения, принятые в ходе предоставления муниципальной услуги, действия (бездействие) должностных лиц отдела по управлению муниципальным имуществом администрации муниципального образования «Шебалинский район».

Заявитель может обратиться с жалобой, в том числе в следующих случаях:

- нарушение срока регистрации запроса заявителя о предоставлении муниципальной услуги;
- нарушение срока предоставления муниципальной услуги;
- требование у заявителя документов, не предусмотренных нормативными правовыми актами Российской Федерации, нормативными правовыми актами администрации муниципального образования «Шебалинский район»

- отказ в приеме документов, предоставление которых предусмотрено нормативными правовыми актами Российской Федерации, нормативными правовыми актами администрации муниципального образования «Шебалинский район»;

- отказ в предоставлении муниципальной услуги, если основания отказа не предусмотрены федеральными законами и принятыми в соответствии с ними иными нормативными правовыми актами Российской Федерации, нормативными правовыми актами администрации муниципального образования «Шебалинский район»;

- затребование с заявителя при предоставлении муниципальной услуги платы, не предусмотренной нормативными правовыми актами Российской Федерации, нормативными правовыми актами администрации муниципального образования «Шебалинский район»;

- отказ органа, предоставляющего муниципальную услугу, должностного лица органа, предоставляющего муниципальную услугу, в исправлении допущенных опечаток и ошибок в выданных в результате предоставления муниципальной услуги документах либо нарушение установленного срока таких исправлений.

Общие требования к порядку подачи и рассмотрению жалоб:

- жалоба подается в письменной форме на бумажном носителе, в электронной форме в орган, предоставляющий муниципальную услугу. Жалобы на решения, принятые руководителем органа, предоставляющего муниципальную услугу, подаются в вышестоящий орган (при его наличии) либо в случае его отсутствия рассматриваются непосредственно руководителем органа, предоставляющего муниципальную услугу;

- жалоба может быть направлена по почте, через многофункциональный центр, с использованием информационно-телекоммуникационной сети «Интернет», официального сайта органа, предоставляющего муниципальную услугу, регионального портала государственных и муниципальных услуг Республики Алтай, а также может быть принята при личном приеме заявителя;

- особенности подачи и рассмотрения жалоб на решения и действия (бездействие) отдела по управлению муниципальным имуществом администрации муниципального образования «Шебалинский район» устанавливаются муниципальными правовыми актами.

Жалоба должна содержать:

- наименование органа, предоставляющего муниципальную услугу, должностного лица органа, предоставляющего муниципальную услугу, либо муниципального служащего, решения и действия (бездействие) которых обжалуются;

- фамилию, имя, отчество (последнее - при наличии), сведения о месте жительства заявителя - физического лица либо наименование, сведения о месте нахождения заявителя - юридического лица, а также номер (номера) контактного телефона, адрес (адреса) электронной почты (при наличии) и почтовый адрес, по которым должен быть направлен ответ заявителю;

- сведения об обжалуемых решениях и действиях (бездействии) органа, предоставляющего муниципальную услугу, должностного лица органа, предоставляющего муниципальную услугу, либо муниципального служащего;

- доводы, на основании которых заявитель не согласен с решением и действием (бездействием) органа, предоставляющего муниципальную услугу, должностного лица органа, предоставляющего муниципальную услугу, либо муниципального служащего. Заявителем могут быть представлены документы (при наличии), подтверждающие доводы заявителя, либо их копии.

Жалоба, поступившая в орган, предоставляющий муниципальную услугу, подлежит рассмотрению должностным лицом, наделенным полномочиями по рассмотрению жалоб, в течение пятнадцати рабочих дней со дня ее регистрации, а в случае

обжалования отказа органа, предоставляющего муниципальную услугу, должностного лица органа, предоставляющего муниципальную услугу, в приеме документов у заявителя либо в исправлении допущенных опечаток и ошибок или в случае обжалования нарушения установленного срока таких исправлений - в течение пяти рабочих дней со дня ее регистрации. Правительство Российской Федерации вправе установить случаи, при которых срок рассмотрения жалобы может быть сокращен.

По результатам рассмотрения жалобы орган, предоставляющий муниципальную услугу, принимает одно из следующих решений:

- удовлетворяет жалобу, в том числе в форме отмены принятого решения, исправления допущенных органом, предоставляющим муниципальную услугу, опечаток и ошибок в выданных в результате предоставления муниципальной услуги документах, возврата заявителю денежных средств, взимание которых не предусмотрено нормативными правовыми актами Российской Федерации, муниципальными правовыми актами, а также в иных формах;

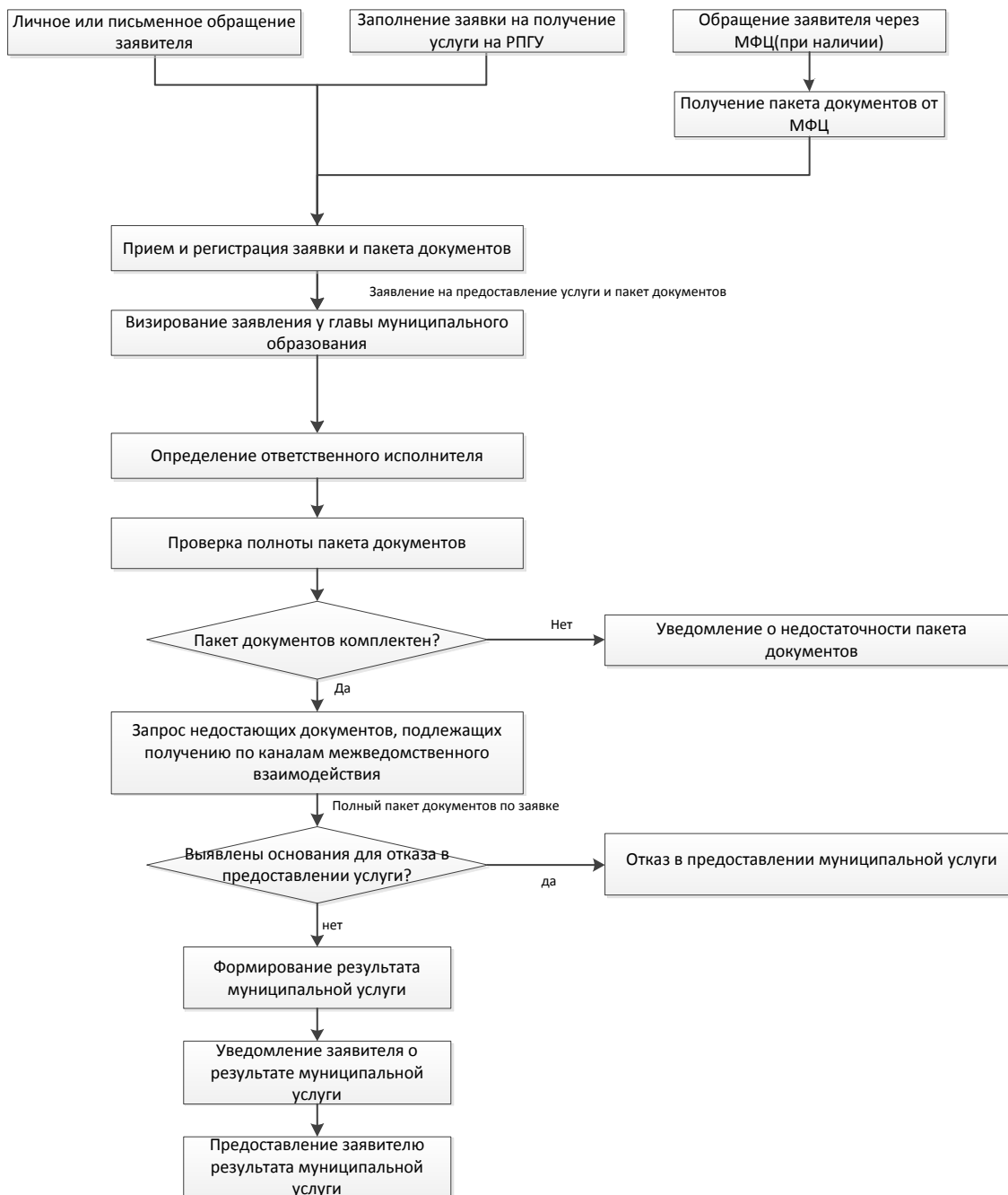
- отказывает в удовлетворении жалобы.

Не позднее дня, следующего за днем принятия решения, заявителю в письменной форме и по желанию заявителя в электронной форме направляется мотивированный ответ о результатах рассмотрения жалобы.

В случае установления в ходе или по результатам рассмотрения жалобы признаков состава административного правонарушения или преступления должностное лицо, наделенное полномочиями по рассмотрению жалоб, незамедлительно направляет имеющиеся материалы в органы прокуратуры.

Приложение № 1
к Административному регламенту
«Предоставление согласия на перевод земельного
участка из одной категории в другую»

Блок-схема предоставления муниципальной услуги «Предоставление согласия на
перевод земельного участка из одной категории в другую»



Приложение № 2
к Административному регламенту предоставления
муниципальной услуги «Предоставление согласия
на перевод земельного участка из одной категории
в другую»

В администрацию муниципального образования
«Шебалинский район»

от _____
(ФИО гражданина РФ, ИП, ЮЛ – наименование, с указанием
ОПФ)

_____ «__» _____ 20__ г.
(Серия) (Номер) (Дата выдачи)

_____ (Кем выдан)
(реквизиты документа удостоверяющего личность)

_____ (адрес места жительства)
телефон _____

ЗАЯВЛЕНИЕ

Прошу дать согласие о переводе земельного участка площадью
_____ кв. м. с кадастровым

номером _____, расположенного
(Кадастровый номер земельного участка)

_____ (адрес земельного участка)

из категории земель

_____ (наименование категории)

в категорию _____
(наименование категории)

Земельный участок находится на праве _____
(вид права)

Перевод земельного участка необходим для

_____ (обоснование перевода земельного участка) из одной категории в другую

_____ (цель использования земельного участка)

«__» _____ 20__ г.
дата

_____ подпись заявителя

_____ Ф.И.О. заявителя